

COTHERMO C7RF - Uputstvo za upotrebu



Uputstvo za upotrebu COTHERMO C7RF

Tehnička specifikacija

Predajnik (termostat)

Opseg merenja temperature: 0-40°C u koracima 0,1 °C
Opseg podešavanja temperature: 5-35 °C u koracima 0,5 °C
Preciznost merenja temperature: ± 1 °C (na 20°C)
Opseg kalibracije termostata: ± 3 °C u koracima 0,1 °C
Izbor osetljivosti uključjenja: +0,2 do +2 °C
Temperature skladištenja: -10°C do +60°C
Napajanje: 2 x AAA 1.5V Litijumska baterija
Radna frekvencija: 868,35 MHz
Indikator niskog napona baterije: "⚡" kada je baterija ispod 2,7V
Dimenzija (bez držača): 119 x 80 x 26 mm
Pozadinsko osvetljenje: Plavo/ Narandžasto

Prijemnik (prijemna jedinica)

Potrošnja struje: 6 W
Napajanje: 230VAC/ 50 Hz
Napon uključjenja: 24V AC/DC,...250V AC, 50Hz
Jačina struje uključjenja: 6 A (2A), 230V
Domet predajnika: približno 50 m na otvorenom
Dimenzije: 86 x 86 x 26 mm

Uputstvo za upotrebu COTHERMO C7RF



Puštanje u rad termostata



Postavljanje baterija

Otklonite prednji deo termostata kao što je na slici prikazano. Mesto za baterije se nalazi na unutrašnjem delu prednjeg poklopca termostata. Postavite baterije (2 kom AAA 1.5V litijumske baterije). Nakon postavljanja baterija na displeju će se pojaviti trepereći dan, vreme, programski broj, podešena i merena temperatura. Pritisnite dugme SET.

PODEŠAVANJE VREMENA

- a) Pritisnite i zadržite SET da bi ušli u RUN MODE (osnovni položaj)
- b) Pritisnite DAY i broj 1 počinje da treperi. Broj 1 označava prvi dan u nedelji tj. ponedeljak. Odabrati željeni dan pomoću tastera + ili - (1 ponedeljak, 2 utorak, 3 sreda itd).
- c) Pritisnuti DAY i simbol za sat počinje da treperi. Podesiti pomoću + ili - (0-23)
- d) Pritisnuti DAY i simbol za minute treperi. Podesiti pomoću + ili - (0-59)
- e) Pritisnite SET za potvrdu promena ili sačekajte 15 sekundi za automatsko snimanje izmena i povratak u RUN MODE.



PROGRAMIRANJE TERMOSTATA

- a) Pritisnite i zadržite SET i dani će trepereti (1 2 3 4 5 6 7)
- b) Pritisnite PROG i podesiti dan kao 1 2 3 4 5 ili 6 7 (5/2 podešavanja dana), 1, 2, 3, 4,5, 6, 7 (podešavanje za 7 dana), 1 2 3 4 5 6 7 (podešavanje po danu tj. za 24 sata)
- c) Pritisnite PROG jednom, na displeju će se pokazati P1 i vreme će treperiti. Pomoću + ili – podesite vreme prvog uključanja sa promenama od 10 minuta.
- d) Pritisnite PROG jednom i temperatura će da treperi. Pomoću + ili – podesimo temperaturu prvog uključanja (sa 0,5 °C povećanjem)
- e) Pritisnite DAY , na displeju vidimo --:-- ako ne želimo da koristimo ovaj program.
- f) Ponavljanjem koraka 3 i 4 programiramo svih 6 vremena i temperatura za ponedeljak (1)
- g) Kada su vreme i temperatura za ponedeljak podešene na željenu vrednost i 1 (ponedeljak) treperi, ponoviti korake od 2 do 4 dok svih 7 dana u nedelji nisu podešeni na potrebnu temperaturu i vreme.
- h) Kada je svih 7 dana, vremena i temperatura, podešeno pritisnite SET da bi potvrdili podešavanja ili sačekajte 15 sekundi za automatsko potvrđivanje i vraćanje u RUN MODE (osnovni položaj).

Uputstvo za upotrebu COTHERMO C7RF



- i) Pritisnite PROG da vidite podešavanja pod normalnim radnim statusom, koristite + ili – da bi videli različite dane u nedelji.
- j) Fabrički podešena vremena i temperature su:
 - P1 07:00 - 20°C
 - P2 09:00 - 17°C
 - P3 12:30 - 20°C
 - P4 15:00 - 19°C
 - P5 17:30 - 22°C
 - P6 23:00 - 17°C

COPY program – kopiranje podešenih programa

- a) Pritisnite COPY na 3 sekunde sve dok se COPY simbol ne pokaže na displeju, dan 1 će trepereti
- b) Pritisnite + ili – da izaberete dan koji želite da kopirate
- c) Pritisnite COPY ponovo i gore izabrani dan prestaje da treperi. Pritisnite + ili – da izaberete dan na koji želite da kopirate izabrani dan.
- d) Pritisnite COPY ponovo da potvrdite promene koje će biti odmah urađene
- e) Ponovite korake od 1 do 4 za kopiranje na druge programe
- f) Pritisnite SET da sačuvate promene ili sačekajte 15 sekundi

Uputstvo za upotrebu COTHERMO C7RF

MANUAL program – ručna promena temperature (na prehodnom modelu termostat C7 RF manual program je bio program P0)

Pritisnite HOLD jednom i na displeju ispod set temperature pokazaće se ikona HOLD. Sa + ili – podešavamo temperaturu. Ova podešavanja će ostati u funkciji dok ne pritisnemo SET sa kojim vraćamo programirana podešavanja.

HOLIDAY program – program godišnji odmor sa trajanjem od 1-99 dana


Pritisnuti i zadržati 3 sekunde HOLD dok na displeju ne vidimo d:01 i HOLIDAY simbol, pritisite + ili – da podesite od d:01-d:99. Podesite broj dana koliko ste na odmoru i sačekajte 15 sekundi za automatsku potvrdu. Ponovo pritisnite + ili – da bi podesili potrebnu temperaturu. Ova podešavanja će biti na snazi do isteka podešenog broja dana ili možete prekinuti podešavanja pritiskom na SET.

PARTY program - program sa promenom temperature sa trajanjem od 1-9 sati

Pritisnite + ili – da bi podesili potrebnu temperaturu, pritisnite DAY da bi zaključali (zadržali) sate, pritisnite + ili – da bi izabrali broj sati od 1-9. Sačekajte 15 sekundi za automatsku potvrdu. Podešena temperatura će biti na snazi dok ne istekne broj podešenih sati ili dok ne pritisnemo SET.

Uputstvo za upotrebu COTHERMO C7RF

Promena temperature do sledećeg programa

Pritisnite + ili - da bi podesili potrebnu temperaturu, sačekajte 15 sekundi za auto potvrdu. Podešena temperatura će biti na snazi do sledećeg programa ili pritisnutog SET. Uređaj će da upravlja kotlom prema podešenoj vrednosti sve do vremena sledećeg uključenja programa. Na displeju se pojavljuje  ikona koja označava da se termostatom ručno upravlja. Na displeju, segmenti koji obeležavaju sat, naizmenično pokazuju tačno vreme, odnosno vreme koje je ostalo do kraja ručnog upravljanja (npr. **1H:02**, tj. 1sat i 2 minuta). Posle isteka vremena, ikona nestaje sa displeja i uređaj se vraća na podešeni program.

Podešavanje COMFORT/ECONOMY temperature

Držite pritisnuto SET pa pritisnite + ili – da bi podesili COMFORT temperaturu /ECONOMY temperaturu

- a) Podešavanje COMFORT temperature: Držite pritisnuto SET pa u isto vreme pritisnite + i temperatura će blinkati, pritisnite + ili – da bi podesili comfort temperaturu, sada pritisnite SET da bi potvrdili ili sačekajte 15 sekundi.
- b) Podešavanje ECONOMY temperature: Držite pritisnuto SET pa u isto vreme pritisnite - i temperatura će blinkati, pritisnite + ili – da bi podesili comfort temperaturu, sada pritisnite SET da bi potvrdili ili sačekajte 15 sekundi.

Uputstvo za upotrebu COTHERMO C7RF

Pritiskom na + ili - prebacujemo na COMFORT (dugme +) ili ECONOMY (dugme -) . Fabrički podešena temperatura za COMFORT je 22°C dok je za ECONOMY 18°C.

POZADINSKO OSVETLJENJE

Pritisnite LIGHT, pozadinsko osvetljenje displeja će raditi 15 sekundi

Podešavanje režima rada (MODE)

Pritisnite i zadržite SET dugme i onda pritisnite MODE da bi ušli u interfejs podešavanja, pritisnite MODE da bi izabrali između različitih režima kao što su:

- a) podešavanje osetljivosti (preciznosti) uključanja (S). Pritisnite + ili – da bi izabrali vrednosti od 0,2-2,0°C
- b) kalibracija termostata (CAL). Pritisnite MODE još jednom pa uz pomoć + ili – podesite vrednost od -3,0 do +3,0°C
- c) zaštitna funkcija za uređaj koji se kontroliše termostatom ili zaštita pumpe od zaglavljivanja (HP:ON/OFF). **NE KORISTITE OVU FUNKCIJU POD REŽIMOM HLAĐENJA.** Pritisnite još jednom MODE i na displeju će se pokazati HP (Heat Pump switch), sa + ili – podešavamo na ON ili OFF (uključeno ili isključeno). Stavljanjem funkcije HP na ON , ako ne postoji grejanje u toku 24 sata, termostat će u podne (u 12:00) uključiti grejanje na 1 min kako bi zaštitio uređaj/pumpu.

Uputstvo za upotrebu COTHERMO C7RF



ZAKLJUČAVANJE TERMOSTATA

- a) ZAKLJUČAVANJE - zadržite pritisnuto LOCK na 5 sekundi dok se na LCD displeju ne pojavi LOC i na displeju ne pojavi znak ključa , tada su svi dugmići zaključani tj. van funkcije.
- b) OTKLJUČAVANJE - zadržite pritisnuto LOCK na 5 sekundi dok se na LCD displeju ne pojavi ULOC i simbol se više ne vidi na displeju, tada su svi dugmići otključani i mogu se koristiti normalno.

IZBOR REŽIMA RADA

HEAT (grejanje) / COOL (hlađenje)

Izbor režima rada između grejanja i hlađenja se vrši tako što zadržimo pritisnuto 5 sekundi HOLD i onda koristimo + ili – da bi izabrali traženi režim. Potvrđujemo izbor sa SET.

RESETOVANJE termostata

- a) Skinite zadnji poklopac, pritisnite RESET sa zadnje strane termostata (isključite pa uključite napajanje, podešavanje neće biti promenjeno)
- b) Pritisnite RESET na prednjoj strani termostata da bi vratili fabrička podešavanja

Uputstvo za upotrebu COTHERMO C7RF

RUČNO UPRAVLJANJE PRIJEMNOM JEDINICOM

- a) Manual mode: Pritisnite MANUAL jednom, na ovaj način razdvajamo termostat i prijemnu jedinicu, a priključenim uređajem se može upravljati samo ručno. Uređaj se uključuje i isključuje (on/off) bez uticaja temp. u prostoriji, zelena lampica će sijati (Manual mode). Pritisnite M/A i na ovaj način uključujemo ili isključujemo uređaj, uključeno stanje-crvena LED lampica.
- b) Pritiskom na MANUAL prekida se ručno upravljanje i vraća se na automatsko (termostatsko regulisanje), nakod toga zelena lampica prestaje da svetli.

UPARIVANJE TERMOSTATA (transmitera) I PRIJEMNE JEDINICE (risivera)

- a) Pod AUTO režimom, pritisnite M/A na prijemnoj jedinici 10 sekundi da bi ušli u ovaj režim, zelena lampica će sijati
- b) Pritisnite i zadržite SET i DAY 10 sekundi, zelena lampica na prijemnoj jedinici će prestati da sija kada prijemna jedinica uspostavi komunikaciju. Tada je termostat uparen i termostat (transmitter) može kontrolisati uključenje/isključenje prijemne jedinice (risivera).



ON/OFF dugme na prijemnoj jedinici

O: OFF

Kada ne postoji potreba da koristite termostat iz nekog razloga, korisnik može isključiti na OFF (sa leve strane prijemne jedinice) napajanje prijemne jedinice i ne mora da se otvara kućiste jedinice.

I: ON

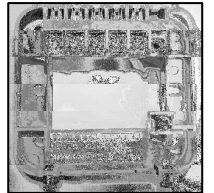
Prijemna jedinica radi u normalnoj funkciji

MONTIRANJE I PRIKLJUČENJE PRIJEMNE JEDINICE

Prijemnu jedinicu treba montirati na zid u blizini kotla na mesto koje je zaštićeno od vlage i visoke temperature. Na zadnjem delu prijemne jedinice nalaze se oznake za priključke: N L 1 2 3 .

Napon prijemne jedinice je 230V. Ovo obezbeđuje napajanje prijemne jedinice, ali ovaj napon se ne pojavljuje na izlaznim portovima (kontaktima 1 i 2). **Nulti vod električne mreže se priključuje na tačku N a faza na tačku L.**

Prijemna jedinica reguliše kotao ili klima uređaj preko releja bez potencijala sa promenjivim senzorom, čiji su kontakti sledeći: 1(COM); 2(NO); 3(NC).



Uputstvo za upotrebu COTHERMO C7RF

Za upravljanje uređaja za grejanje ili hlađenje kontakti se priključuju na 1(COM); 2(NO) koji su otvoreni kod releja u stanju mirovanja.

Ukoliko sa prijemnom jedinicom želite upravljati kotlom starijeg tipa ili nekim drugim aparatom (npr. pumpa) na kojem nije izgrađen kontakt za priključivanje sobnog termostata, onda kontakte 1 i 2 prijemne jedinice vežite kao kontakte jednog prekidača. Na priključnom kablju određenog aparata potrebno je preseći 0-ti vod ili fazu, pa presečeni vod spojiti na tačke 1 i 2 prijemne jedinice.

Uputstvo za upotrebu COTHERMO C7RF



Uvoznik:

IBG COEX d.o.o.
Stanka Tišme 31D
11273 Beograd - Batajnica
Tel: +381 11 41 21 399
Web: www.coex.rs
E-mail: office@coex.rs



Uputstvo za upotrebu COTHERMO C7RF

